



Semaine internationale des zones humides Ramsar

Ateliers - Séminaire technique - Animations

20 - 25 mai 2024

Ile de La Réunion - France

Semaine internationale des zones humides Ramsar

Ateliers - Séminaire technique - Animations

20 - 25 mai 2024

✈ Ile de La Réunion - France

Lutte contre les espèces exotique envahissantes dans les Terres australes française et sur l'île Europa

Table ronde #1

Des sanctuaires fragiles de biodiversité



SOMMAIRE

- Sanctuaires fragiles de biodiversité
- Lutte contre les EEE dans les Terres australes françaises
- Lutte contre les EEE sur l'île Europa
- Biosécurité



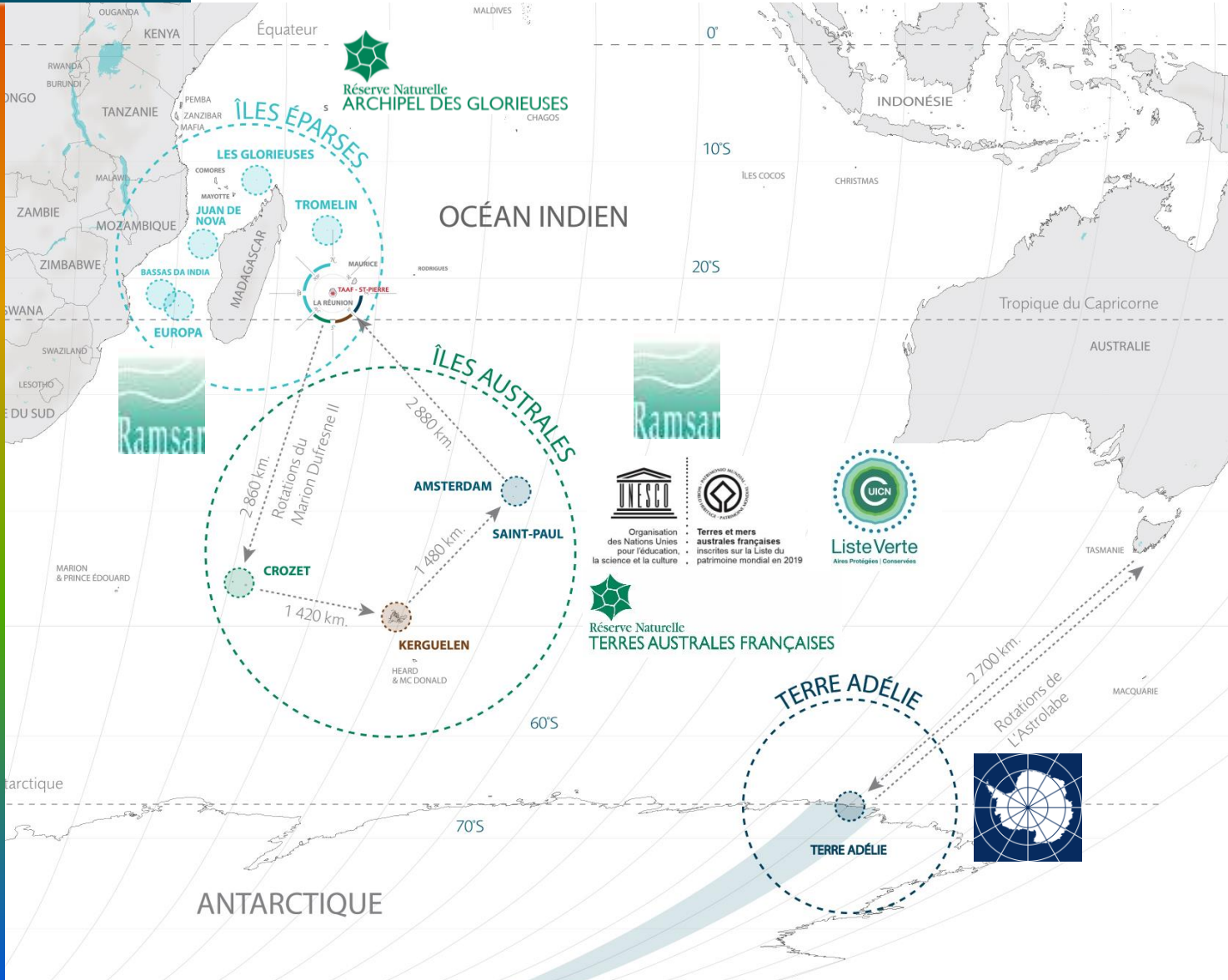


Géographie des territoires

Tropical

Subantarctique

Polaire

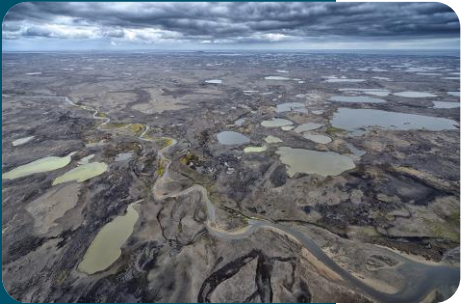


- Territoires insulaires
- Isolement important
- Conditions environnementales contraignantes
- Absence d'habitants permanents
- Espaces préservés et protégés



Terres australes françaises

- Archipel Crozet / Iles Kerguelen / Iles Saint-Paul et Amsterdam
- **Date inscription Ramsar: 15 septembre 2008**
- **Superficie site RAMSAR: 2 270 000 ha**
- Faune et flore spécifiques qui présentent des adaptations originales et une endémisme important
- Interactions Terre-Mer essentielles au maintien d'importantes populations d'oiseaux et mammifères marins
- Parmi les plus fortes concentrations d'oiseaux marins au monde
- Plus de 50 millions d'oiseaux / 47 espèces / 4 espèces endémiques strictes / 12 espèces menacées Liste Rouge UICN
- 36 espèces de plantes à fleur natives



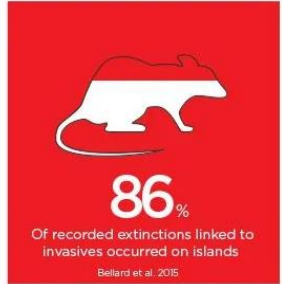
Ile Europa

- **Date inscription Ramsar: 27 octobre 2011**
- **Superficie site RAMSAR: 205 800 ha**
- Atoll d'origine volcanique / 28 km² terrestre / 47 km² superficie récifale
- Mangrove primaire de 700 ha
- Plus important site de ponte de tortues vertes de l'océan Indien: entre 2 000 et 11 000 / an
- 43 espèces végétales indigènes dont 4 endémiques
- 8 espèces d'oiseaux marins nicheurs (phaéon à bec jaune, sous-espèce endémique)



Des sites menacés

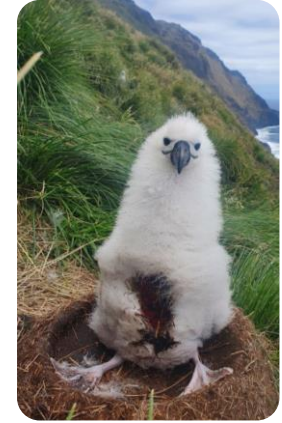
INVASIVE ALIEN SPECIES



© Island Conservation 2017

- **Espèces exotiques envahissantes** = menace la plus importante qui pèse sur la biodiversité des TAAF

- Pressions exercées:
 - Prédation
 - Herbivorie
 - Compétition interspécifique
 - Modification des milieux
 - Uniformisation des paysages
 - Dégradation et érosion des sols
 - Transmission de maladies



1987

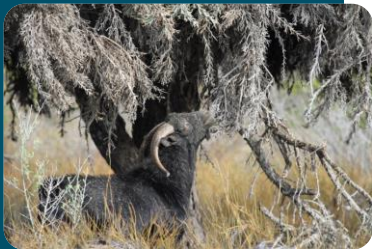


2004



2020

- **Impacts des EEE accentués par le changement climatique**
 - EEE favorisées (reproduction, survie, dynamique des populations, dispersion, etc.)
 - Espèces indigènes fragilisées
 - Modification des milieux accéléré
 - Disparition de barrières naturelles pour l'installation et la dispersion d'EEE (fonte des glaciers, températures, ensoleillement, etc.)



Lutte contre les EEE dans les Terres australes françaises



SOMMAIRE

- Sanctuaires fragiles de biodiversité
- Lutte contre les EEE dans les Terres australes françaises
- Lutte contre les EEE sur l'île Europa
- Biosécurité

EEE dans les Terres australes françaises

Mammifères introduits:

	Souris domestique <i>Mus musculus</i>	Rat noir <i>Rattus rattus</i>	Rat surmulot <i>Rattus norvegicus</i>	Lapin degarenne <i>Oryctolagus cuniculus</i>	Chat domestique <i>Felis catus</i>	Mouton † <i>Ovis aries</i>	Mouflon de Corse † <i>Ovis aries musimon</i>	Renne <i>Rangifer tarandus</i>	Vache † <i>Bos taurus</i>
CROZET									
Île de La Possession	-	XIX ^{ème} •	-	-	-	-	-	-	-
Île de l'Est	-	-	-	Avant 1823	-	-	-	-	-
Île aux Cochons	XIX ^{ème}	-	-	Avant 1874	Avant 1887	-	-	-	-
Îlots des Apôtres	-	-	-	-	-	-	-	-	-
Île des Pingouins	-	-	-	-	-	-	-	-	-
KERGUELEN									
Archipel Kerguelen	Avant 1874 •	XIX ^{ème} • † I. Château 2002 † I. Australia 2004	-	1874 • † I. Verte 1992 † I. Guillou 1994 † I. aux Cochons 1997	1951 •	1952 † 2015	1957 † 2012	1955 •	-
SAINT-PAUL ET AMSTERDAM									
Île Saint-Paul	Entre 1789 et 1835	XVIII ^{ème} † 1997	-	Avant 1874 † 1997	-	-	-	-	-
Île Amsterdam	Avant 1823 •	-	Avant 1931 •	-	Avant 1931 •	-	-	-	1871 † 2010

Espèces exotiques végétales (EEV):

	exotiques		natives
CROZET	68		16
KERGUELEN	63		21
AMSTERDAM SAINT-PAUL	103		17

Data : Frenot et al., 2001 et
TAAF
Source : Redash, 2022



Lutte contre les EEV

Ile de la Possession (Crozet): 68 EEV

Kerguelen: 63 EEV

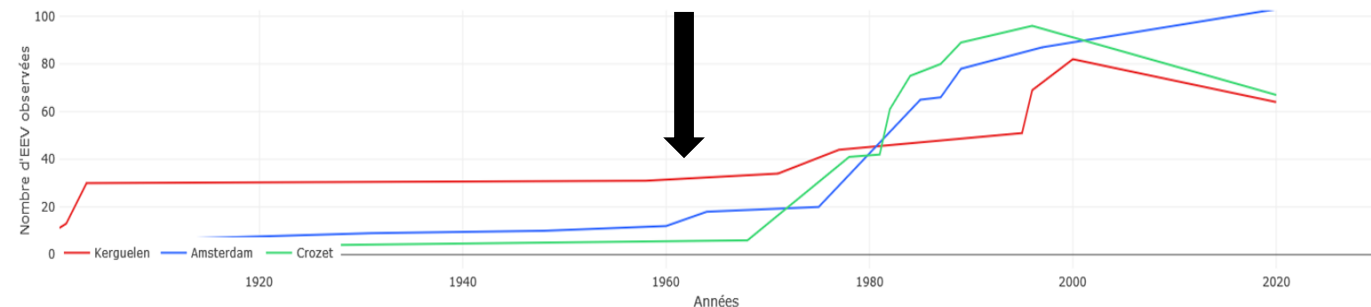
Saint-Paul et Amsterdam: 103 EEV

- Diminution du nombre d'EEV sur Crozet et Kerguelen depuis 2000
- Depuis 2020, stabilisation du nombre d'EEV recensées sur les 3 districts austraux. Résultat combiné de:
 - ✓ **Opérations de lutte** sur le terrain par arrachage manuel / bachage / salage
 - ✓ **Mesures de biosécurité** qui permettent de contrer l'introduction de nouvelles espèces.

Lutte contre les EEV = effort constant et important sur le terrain.

Stratégie Lutte EEV

- 2018 - 2027
- Articulation avec le plan de gestion de la réserve naturelle des Terres australes françaises
- Déclinaison locale de la stratégie nationale relative aux EEE
- Cadrer et harmoniser les actions de gestion des EEV (connaissance, lutte, etc.)
- Priorisation des actions
- Stratégie évolutive



Lutte contre les mammifères introduits à Kerguelen

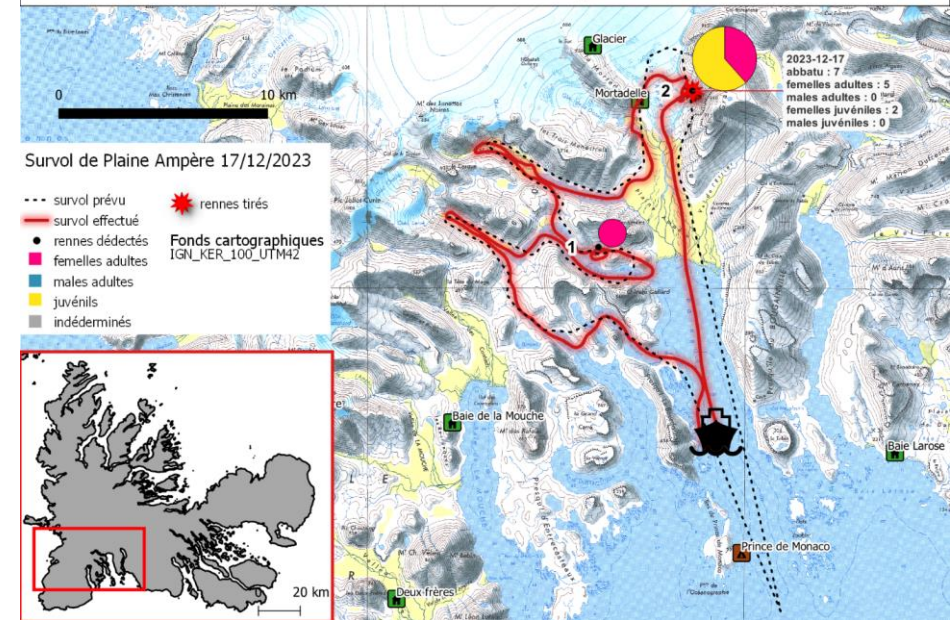
- **Régulation du chat haret** sur 5 sites péninsule Courbet pour réduire la prédation sur les grands albatros.
Depuis 2017: 1 802 individus prélevés (piège et tir)



- **Stratégie de gestion du renne** depuis septembre 2021.
3 axes de gestion:
 1. Surveillance des fronts de dispersion
 2. Opérations de tirs dans secteurs à forts enjeux
 3. Tirs opportunistes2021 – 2024: 670 rennes abattus
Nov / Dec 2023: test d'un drone avec caméra thermique pour optimiser la détection des rennes



Survol de détection renne sur le front de dispersion Sud-Ouest OP4-2023



Éradication du rat, de la souris et des chats harets

5 500 ha à traiter

4 mois sur place – OP1-OP2

Epandage aérien de rodenticide au taux de 16 kg/ha à la première application puis 8 kg/ha à la deuxième application / traitement manuel de la base et de Pointe Bénédicte

185 tonnes d'appâts rodenticide en granulés avec brodifacoum 25 ppm ou 0,0025% (8 containers) marché avec la compagnie Orillion en Nouvelle Zélande

Equipe de 14 personnes impliquées à 100% sur l'opération

Collaboration étroite avec les autres directions et les partenaires (Hélilagon, IPEV, RSPB, Météo France...)

Suivi écotoxicologique avec l'Université de Montpellier

- Budget total RECI : 5 millions €
- Budget opération Amsterdam: **2,4 millions €**



Lutte contre les EEE sur l'île Europa



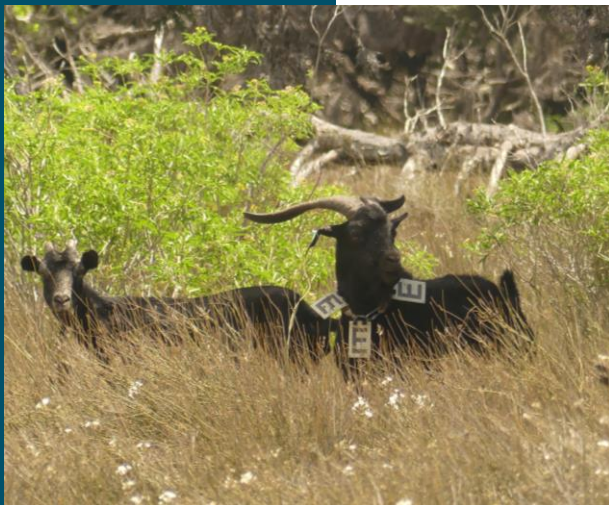
SOMMAIRE

- Sanctuaires fragiles de biodiversité
- Lutte contre les EEE dans les Terres australes françaises
- Lutte contre les EEE sur l'île Europa
- Biosécurité

EEE sur l'île Europa

Mammifères introduits:

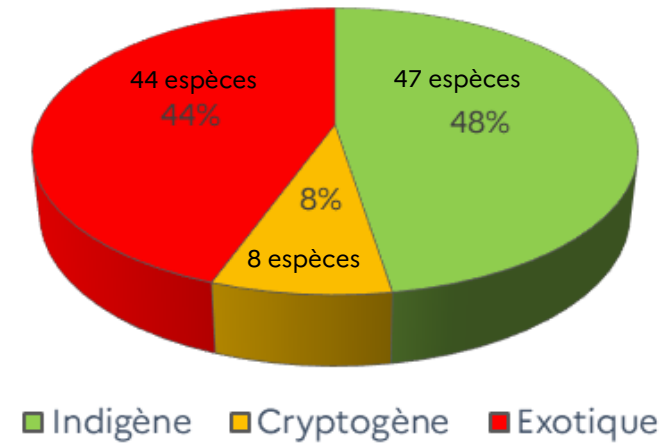
- Rat noir (*Rattus rattus*)
- Chèvre marronne (*Capra hircus*)
- Musaraigne musquée (*Suncus murinus*)



- Etudes sur la chèvre marronne (comportement, distribution, etc.)
 - Etude de faisabilité pour son éradication
- Eradication du rat à l'étude
 - **Difficultés techniques pour réalisation d'épandage aérien en mangrove**

Espèces exotiques végétales (EEV):

Statut biogéographique



source: CBNM



Lutte contre
le choca et le
sisal



Biosécurité



SOMMAIRE

- Sanctuaires fragiles de biodiversité
- Lutte contre les EEE dans les Terres australes françaises
- Lutte contre les EEE sur l'île Europa
- Biosécurité

Enjeux de biosécurité



Prévenir les **risques d'introduction** de nouvelles espèces sur les îles
(mesures de biosécurité à l'extérieur des districts)



Réduire les **risques de dispersion** des espèces déjà présentes
(mesures de biosécurité à l'intérieur des îles)



Maintenir un système de **veille et détection précoce** pour réduire les risques d'installation, de développement et de dispersion

Stratégie biosécurité des TAAF

- Cartographie des flux (mouvements de personnels / chaîne d'approvisionnement / logistique / etc.)
- Identification des vecteurs d'introduction et de dispersion
- Analyse des risques
- Priorisation des actions
- Définition de protocoles de biosécurité adaptés
- Implication de l'ensemble des acteurs du territoire
- Communication
- Gouvernance (Comité biosécurité)





**PRÉFET
ADMINISTRATEUR SUPÉRIEUR
DES TERRES AUSTRALES
ET ANTARCTIQUES
FRANÇAISES**

*Liberté
Égalité
Fraternité*

Merci de votre intention

Clément QUETEL (TAAF)

Chef du service Conservation et restauration des milieux naturels

Adjoint au directeur de l'environnement

clement.quetel@taaf.fr

02.62.96.78.46

